



Westinghouse

Instrucciones

Trapeador eléctrico inalámbrico

WFMPKT32



Rev. 05/23

SÓLO PARA USO DOMÉSTICO

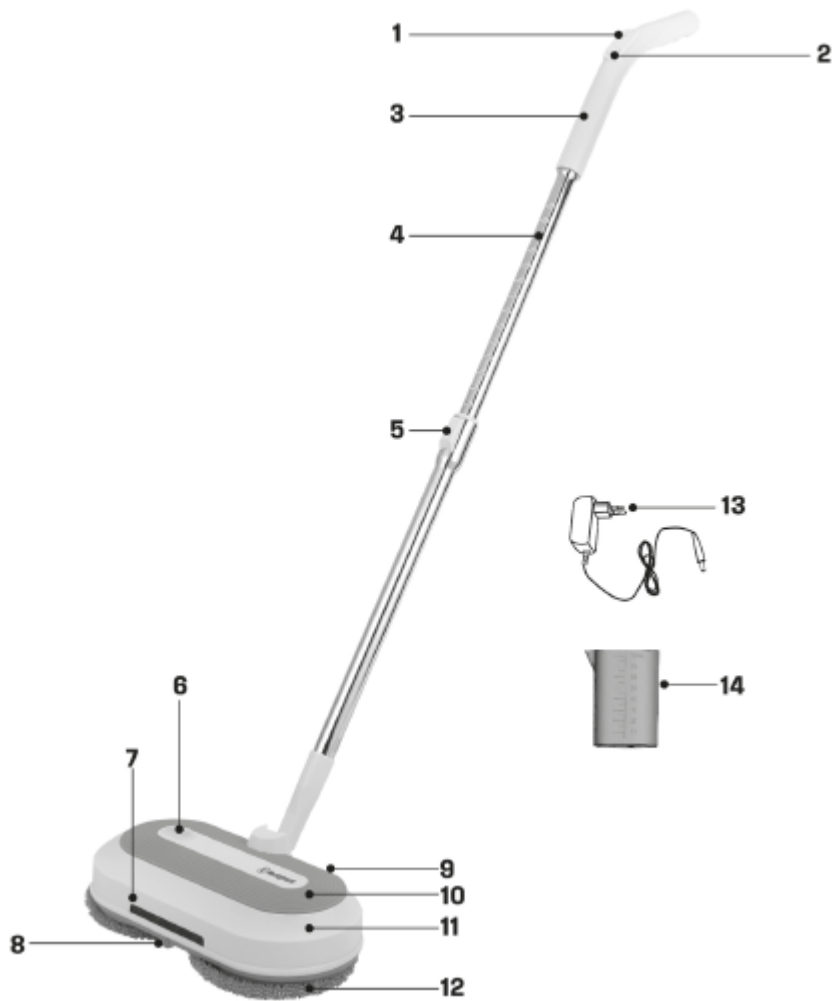
Uso previsto

Utilice el producto solo para su uso previsto. Cualquier otro tipo de uso puede resultar en un daño al dispositivo o en lesiones hacia el usuario.

Instrucciones de seguridad

- El producto no fue diseñado para ser utilizado por personas (incluidos los niños) con discapacidades físicas, sensoriales o mentales, o con falta de experiencia y conocimiento a menos que sean supervisados o instruidos por una persona responsable de su seguridad.
- Utilizar solo en espacios que se encuentren a temperatura ambiente. Solo apto para ser utilizado en pisos lisos (libre de tornillos o piezas que sobresalgan) y rígidos, como baldosas, piedra, madera, vinilo, etc.
- No sumergir el cable en agua u otro líquido, no tocar los discos rotativos mientras se encuentren en uso. Aplicar las almohadillas a los discos de rotación antes de manipularlos.
- El producto contiene una batería de polímero de litio. Deseche la batería únicamente de acuerdo con las regulaciones locales, estatales o federales para residuos electrónicos.
- Cargue la batería antes del primer uso y al menos una vez cada tres meses para mantener la batería activa y con capacidad de carga completa. Para reemplazar la batería original, contacte al centro del consumidor.
- No utilizar para limpiar líquidos volátiles como el petróleo. Evite utilizar cera o soluciones de limpieza, ya que esto podría bloquear el motor que atomiza el agua. Vacíe y deje secar el tanque de agua luego de cada uso.
- No exponga las partes electrónicas del producto o intente abrir la batería. En el interior no hay piezas para manipular por el usuario. Recurrir a una persona calificada para realizar cualquier reparación.
- Asegúrese de que el voltaje del cargador coincida con el voltaje de su toma de corriente. Usar solo el adaptador de alimentación de CA que se incluye en el empaque.
- Antes de utilizar, remover cualquier elemento que pueda quedar estancado en los discos rotativos. Junte objetos como ropa, papeles sueltos, cables y cualquier objeto frágil.
- No manipule el enchufe o el cable con las manos mojadas.

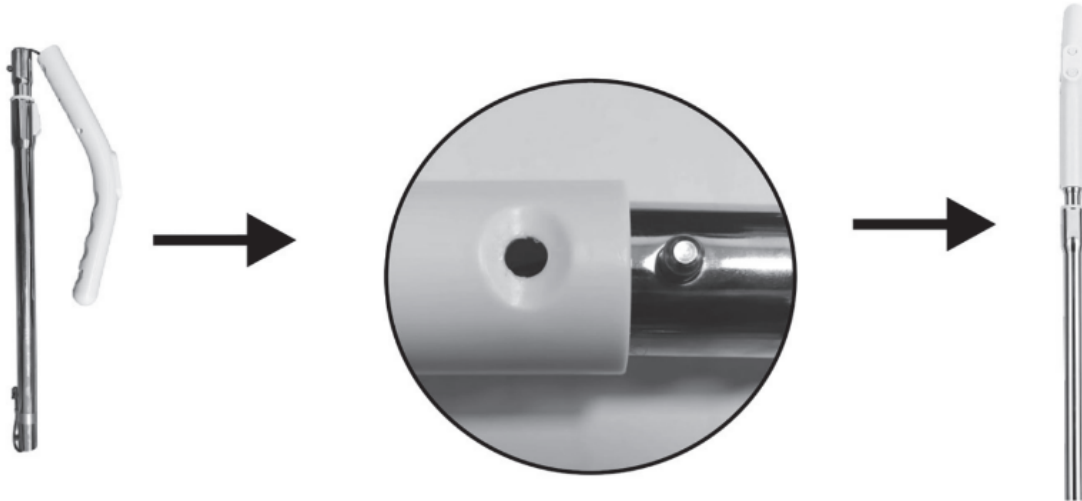
Descripción del producto



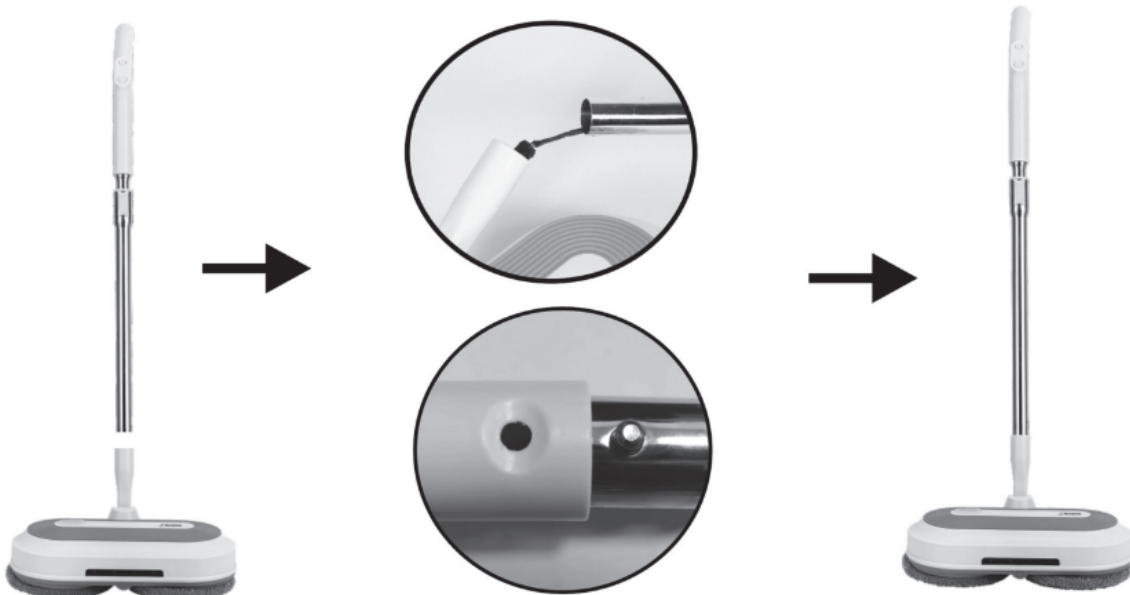
1. Botón de spray
2. Botón de encendido / apagado
3. Manija
4. Tubo de aluminio expandible
5. Botón de bloqueo
6. Entrada de agua
7. Luz LED
8. Boca de pulverización
9. Puerto de carga
10. Tanque de agua
11. Carcasa
12. Fregador
13. Adaptador
14. Recipiente para agua

Ensamblaje

1. Inserte la parte superior del tubo extensible de aluminio (el extremo más estrecho con la ranura en la parte posterior y ranuras de bloqueo en la parte delantera) dentro de la manija hasta que el botón de bloqueo se trabe dentro del orificio de la misma.



2. Conecte el cable negro con el puerto. Inserte la parte inferior del tubo extensible de aluminio en el producto hasta que el botón de bloqueo se bloquee dentro.



3. Si necesita desensamblar, siga las instrucciones superiores en sentido contrario.

Batería y carga

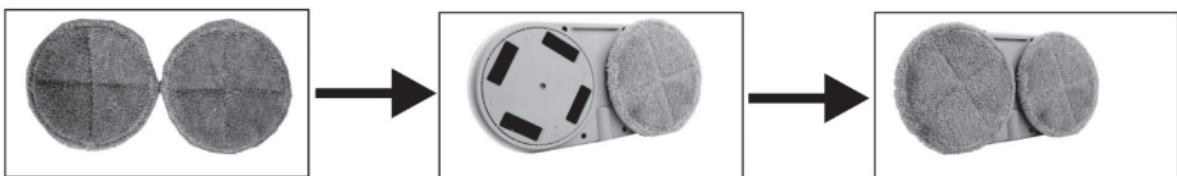
La batería debería ser cargada al menos 4-6 horas antes del primer uso y al menos una vez cada tres meses para mantener la batería activa y con capacidad de carga completa. También debería ser cargada cuando haya una luz verde prendida, quiere decir que la batería está baja.

Para cargar la batería, enchufe un extremo del adaptador al producto, luego conecte el otro extremo a un tomacorrientes. Cuando el producto tenga una luz roja prendida, significa que la batería se encuentra cargando. Cuando el producto tenga una luz verde prendida, significa que la batería se encuentra totalmente cargada. Desenchufe el cargador del tomacorrientes y luego desenchufe el plug del producto.



Modo de uso

1. Sujete los dos paños de fregar a los discos de la parte inferior.



Nota:

Fije el trapeador al velcro de los discos giratorios del producto, asegúrese que esté unido de manera uniforme al área central.

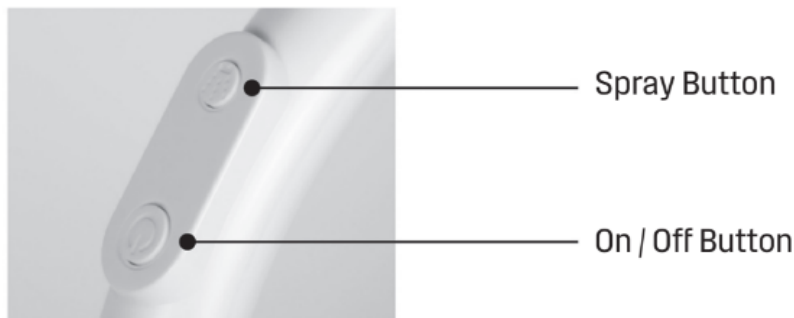
2. Quite el protector de goma del orificio de carga de agua.
3. Utilice el recipiente para agua para verter agua al tanque.

Nota: Evite utilizar aceite de cera o soluciones de limpieza.

4. Coloque nuevamente el protector de agua al orificio de carga.

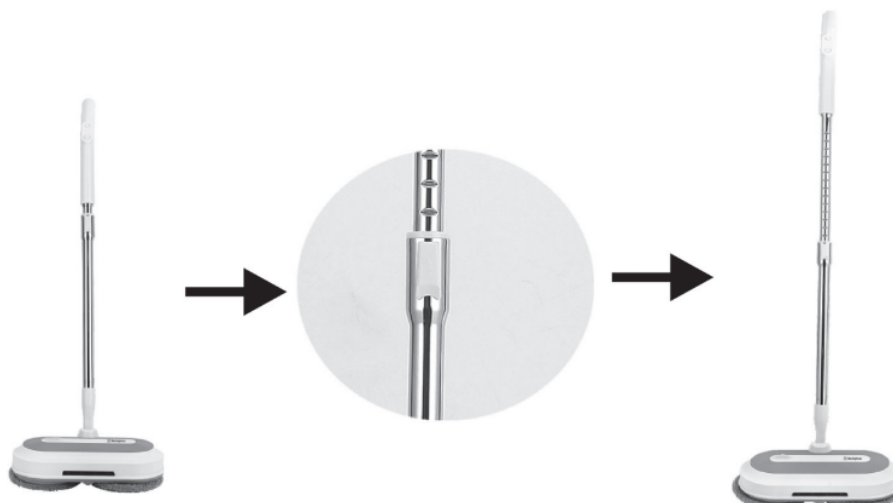


5. Presione el botón de encendido/apagado para prender el producto y comenzar a trapear. La luz frontal del producto se encenderá con un color verde. Utilice el botón de spray de agua según necesidad para trapear el piso. Cuando haya terminado, presione el botón de encendido/apagado en la manija para apagar el producto.



6. Tire hacia atrás de la manija para desbloquear el tubo expansible del producto. Para obtener mejores resultados, el tubo debe sostenerse en un ángulo de aproximadamente 80° mientras se trapea.

7. Deslice el botón de bloqueo del tubo hacia arriba para liberar el bloqueo del mismo, luego deslice el tubo hacia arriba o hacia abajo hasta que tenga una longitud cómoda. Suelte el botón de bloqueo para bloquear la longitud del tubo elegida.



8. Si el producto no se va a utilizar por un largo tiempo, retire el protector de goma del orificio de carga de agua y vacíe el tanque.

9. Tire de la manija hacia la parte frontal para que el producto quede lo más plano posible y así poder pararlo y guardarlo cómodamente.

10. Retire los paños de los discos giratorios de la parte inferior del producto. luego enjuaguelos en agua limpia para quitarle la suciedad.



1. Remoje los paños junto con agua y elementos de limpieza.

2. Luego de 3 - 5 minutos, limpiar los paños.

3. Escorra los paños y déjelos secar en un lugar seco.

Desecho

Eliminación adecuada del producto




Esta etiqueta indica que los equipos electrónicos no pueden ser desechados con el resto de los desechos del hogar.

Por favor utilice los sistemas de devolución de su municipio o póngase en contacto con el vendedor donde compró este producto.

Información y servicio

Si tiene una consulta o preocupación sobre su producto, por favor visite nuestra web:



 <https://info.westinghousehomeware.com/>

En línea con nuestra política de continuo desarrollo de producto, nos reservamos el derecho de cambiar el producto, empaque o especificación de documentación, sin aviso previo.

Solución de problemas

Preguntas frecuentes	Causa	Solución
El producto no reacciona ante la acción de los botones	1- La batería está baja. 2- El cable negro entre el tubo y el motor no se encuentra correctamente conectado. 3. Los discos de los trapeadores se encuentran atascados y se ha activado la protección contra la sobrecarga de los mismos.	1- Utilizar el cargador para cargar la batería. 2- Conectar correctamente el cable. 3- Apague y use adaptador para recargar.
Falla en la aspersion de agua	1- falta de agua 2- Hay aire en el tubo del spray	1- añadir agua 2- intentar presionar el botón varias veces para sacar todo el aire que pueda estar allí.
Boquilla bloqueada	Boquilla bloqueada	Utilizar una aguja para desbloquearla.
Falla en la recarga del producto	1- chequear que el adaptador cargue bien. 2- El adaptador está roto. 3- la batería está rota	1- Conectar el adaptador 2- cambiar adaptador 3- cambiar batería
Solo uno de los paños trapeadores está girando	El motor está roto	Cambiar el motor
Los efectos de limpieza no son buenos	1- chequear que los paños trapeadores estén limpios 2- los paños están gastados	1- Limpiar los paños 2- Cambiar los paños
Hay fallas en la boquilla	Hay partículas sólidas en el agua	Vacíe toda el agua del tanque, enjuague el recipiente y vuelva a llenar

Nota: Si el problema no puede ser resuelto de acuerdo con el manual, por favor contactar un asistente de servicio de postventa para solucionarlo.

GARANTÍA

Este producto está garantizado contra materiales defectuosos y mano de obra por un período de doce meses a partir de la fecha de compra. La obligación del vendedor bajo esta garantía se limita a dar servicio a la unidad y reemplazar las piezas defectuosas. Esta garantía quedará sin efecto si el producto ha sido manipulado, dañado por accidente, dañado de alguna otra manera por un uso indebido o si se ha comprado de segunda mano. Todos los pedidos de producción tienen inspecciones de calidad. En el improbable caso de una deficiencia, comuníquese con el distribuidor donde adquirió este producto.

Garantía limitada a 12 meses

Tipo de aparato: _____

N° de modelo: _____ Fecha de compra: _____

Producto comprado en: _____

Su nombre: _____

Dirección: _____

_____ Teléfono: _____

N° de serie: _____

¡IMPORTANTE!

Por favor guarde esta garantía junto con el recibo de compra, ambos deben ser presentados junto con el producto. En caso contrario la garantía no tendrá validez.

SERVICIO TECNICO: Santo Domingo 3220 - Barracas, CABA

Lunes a Viernes de 10 a 15hs

TEL: (011) 5353-0374 / Whatsapp (solo mensajes): 1131235984

EMAIL: attcliente@fagsistemas.com.ar